

Sprawozdanie
Zarządu Przedsiębiorstwa Wodociągów i Kanalizacji Spółka z o.o.
w Olsztynie z działalności Przedsiębiorstwa za okres
od 1.01.2009 r. do 31.12.2009 r.

I. Informacje ogólne

Przedsiębiorstwo Wodociągów i Kanalizacji Spółka z o.o. w Olsztynie jest następcą prawnym przedsiębiorstwa komunalnego PWiK, z którego zostało przekształcone w oparciu o:

- Ustawę z 30 sierpnia 1996r. o komercjalizacji i prywatyzacji przedsiębiorstw państwowych;
- Ustawę z 20 grudnia 1996 r. o gospodarce komunalnej;
- Akt przekształcenia, sporządzony notarialnie 30 czerwca 1997 r. i 29 lipca 1997 r.

Spółka wpisana jest do Krajowego Rejestru Sądowego – Rejestru Przedsiębiorców prowadzonego przez Sąd Rejonowy w Olsztynie, VIII Wydział Gospodarczy Krajowego Rejestru Sądowego pod nr KRS: 0000126352 - postanowieniem z 27 sierpnia 2002r. Spółka mieści się w Olsztynie przy ul. Oficerskiej 16 A.

Kapitał zakładowy Spółki (na dzień 31.12.2009 r.) wynosi 114.475.000 złotych i dzieli się na 228.950 udziałów o wartości nominalnej 500 złotych każdy.

Wszystkie udziały należą do Gminy Olsztyn i zostały przez nią objęte. Właścicielem Spółki jest Gmina Olsztyn. Prezydent Miasta Olsztyn, jako organ wykonawczy Gminy, pełni funkcję Zgromadzenia Wspólników.

Spółka wykonuje zadania użyteczności publicznej w rozumieniu ustawy z dnia 8 marca 1990 r. o samorządzie gminnym i przedmiotem jej działalności jest:

- 1) pobór, uzdatnianie i dostarczanie wody,
- 2) odprowadzanie i oczyszczanie ścieków,
- 3) zbieranie odpadów innych niż niebezpieczne,
- 4) obróbka i usuwanie odpadów innych niż niebezpieczne,
- 5) wykonywanie badań, pomiarów i analiz chemicznych i biologicznych składu i czystości wody.

W 2009 roku do 3 lutego Zarząd Spółki był trzyosobowy i w jego skład wchodził:

- mgr Wiesław Pancer - Prezes Zarządu
- inż. Mirosław Grzybowski - Wiceprezes Zarządu
- mgr inż. Jan Pierzkała - Wiceprezes Zarządu.

Od 3 lutego 2009 roku Zarząd Spółki jest jednoosobowy. Prezesem Zarządu jest Wiesław Pancer. Do składania oświadczeń woli i podpisywania w imieniu Spółki upoważnieni są Prezes Zarządu lub dwóch Prokurentów łącznie.

Funkcje kontrolne w Spółce PWiK sprawuje Rada Nadzorcza. W okresie 1.01.-31.03.2009 r. Rada Nadzorcza liczyła 9 członków i w jej skład wchodziły następujące osoby:

1. Leszek Bury
2. Szczepan Figiel
3. Ireneusz Jankowski
4. Jan Korwin-Piotrowski
5. Marcin Mossakowski
6. Andrzej Smoliński
7. Edward Tomczyk
8. Paulina Anna Zalewska
9. Jan Żemajtys

31 marca 2009, w związku z wygaśnięciem mandatów członków IV kadencji Rady, Zgromadzenie Wspólników Uchwałą Nr 29/09 odwołało dotychczasowy skład i Uchwałą Nr 30/09 do składu Rady Nadzorczej na V kadencję powołało:

1. Dariusza Dziadurę
2. Szczepana Figła
3. Henryka Łańko
4. Grzegorza Sawońskiego
5. Olgę Tomaszek
6. Edwarda Tomczyka.

1 grudnia 2009 roku Zgromadzenie Wspólników Uchwałą Nr 45/09 odwołało ze składu Rady Henryka Łańko (w związku ze złożoną przez niego rezygnacją) i Uchwałą Nr 46/09 powołało do Rady Irenę Petrynę oraz Bogusława Kowalewskiego.

W okresie sprawozdawczym:

- Zarząd Spółki odbył trzydzieści siedem posiedzeń, na których podjął 25 uchwał i 311 decyzji, w tym 224 obiegami.
 - Rada Nadzorcza na jedenastu posiedzeniach zajmowała się m.in. bieżącą oceną sytuacji ekonomiczno-finansowej Spółki, oceną sprawozdania finansowego Spółki za 2008 rok, realizacją planu techniczno-ekonomicznego na 2009 r., opiniowaniem wieloletniego planu modernizacji i rozwoju urządzeń wodociągowych i kanalizacyjnych Spółki na lata 2010-2013 oraz wniosku o zatwierdzenie taryf dla zbiorowego zaopatrzenia w wodę i zbiorowego odprowadzania ścieków na 2010 rok, oceną przebiegu realizacji inwestycji pn. „Gospodarka wodno-ściekowa w Olsztynie- II faza”. Ponadto opiniowała wnioski Zarządu Spółki kierowane na Zgromadzenie Wspólników w zakresie określonym w umowie Spółki oraz materiały na sesje Rady Miasta.
- W 2009 roku Rada Nadzorcza podjęła 25 uchwał.
- Zgromadzenie Wspólników obradowało dziewięć razy podejmując 46 uchwał dotyczących m.in.: zatwierdzenia planu techniczno-ekonomicznego na 2009 rok, zatwierdzenia sprawozdania finansowego Spółki za 2008 r. oraz udzielenia członkom Zarządu i Rady Nadzorczej absolutorium z wykonania obowiązków za 2008 rok, zgody na zaciągnięcie pożyczki z NFOŚiGW na finansowania przedsięwzięcia „Gospodarka wodno-ściekowa w Olsztynie”, opiniowania wieloletniego planu modernizacji i rozwoju urządzeń wodociągowych i kanalizacyjnych Spółki na lata 2010-2013.

W roku sprawozdawczym przedmiot działalności Spółki nie uległ zmianie.

II. Działalność produkcyjno-usługowa Spółki

Podstawą działalności Przedsiębiorstwa Wodociągów i Kanalizacji Spółka z o.o. w Olsztynie jest sprzedaż wody i odbiór ścieków.

Przedsiębiorstwo Wodociągów i Kanalizacji Spółka z o.o. w Olsztynie zasięgiem swojej działalności w zakresie zbiorowego zaopatrzenia w wodę i zbiorowego odprowadzania ścieków obejmuje Gminę Olsztyn.

Zasoby wody, wielkość ujęć, stan stacji uzdatniania wody, jak również przepustowość oczyszczalni ścieków umożliwiają Przedsiębiorstwu zaspokajanie zgłaszanych potrzeb gmin ościennych w zakresie zaopatrzenia w wodę i odprowadzania ścieków. Obecnie Spółka zaopatruje w wodę Ostrzeszewo, Zalbki, Nikielkowo, Łupstych, Wójtowo, Myki, Wadąg oraz Gutkowo.

Rozporządzenie Nr 43 Wojewody Warmińsko-Mazurskiego z dnia 22 września 2006r. wyznacza na terenie województwa warmińsko-mazurskiego aglomerację Olsztyn z oczyszczalnią ścieków, w skład której wchodzi 34 miejscowości obejmujące: Barczewo, Łęgajny, Wójtowo, Nikielkowo, Ruszajny, Kaplityny, Bartąg, Bartązek, Ruś, Ostrzeszewo, Szczęsne, Klebark Mały, Klebark Wielki, Grądek, Klewki, Trękus, Stary Olsztyn, Linowo,

Dywity, Myki, Zalbki, Kieźliny, Słupy, Wadąg, Różnowo, Ługwałd, Kudypy, Naterki, Sząbruk, Gronity, Łupstych, Unieszewo, Barwiny oraz Gutkowo. Aktualnie Spółka odbiera i oczyszcza ścieki z Dywit, Barczewa, Myk, Różnowa, Łęgajn, Wójtowa, Kudyp, Bartąga, Słup, Zalbek, Wadąga, Kieźlin i Ługwałdu.

W 2009 roku sprzedaż wody wyniosła 8 776,3 tys. m³ i była niższa od sprzedaży w 2008 roku o 327,9 tys. m³ tj. o 3,6 %. Woda była dostarczana z sześciu ujęć. Łączna długość sieci wodociągowych na koniec 2009 roku wyniosła 335,5 km.

W ramach prac konserwacyjno-remontowych na sieci i przyłączach wodociągowych:

- usunięto 4 awarie magistrali wodociągowych,
- usunięto 118 awarii sieci wodociągowych, z czego 81 to awarie sieci o przekroju 100 mm i powyżej,
- usunięto 71 awarii przyłączy wodociągowych do budynków,
- usprawniono 52 zasuw liniowe,
- zamontowano dodatkowo 24 zasuw liniowe na sieci,
- wymieniono i zamontowano 409 obudów do zasuw oraz 13 kluczy,
- wymieniono i zamontowano 569 skrzynek do zasuw i 64 do hydrantów,
- oczyszczono 21 komór zasuw (naprawiono tynki i posadzki w czterech komorach),
- uzupełniono 1370 tabliczek oznaczeniowych do zasuw i hydrantów,
- wyremontowano 61 szt. armatury zaporowej,
- usprawniono 35 nawiertek oraz wymieniono 72 nawiertki i 59 zasuw domowych,
- usprawniono, wymieniono i zamontowano 175 hydrantów ppoż. (w tym: wymieniono i zamontowano 112 nowych hydrantów i 148 osłon odwodnienia hydrantu),
- planowo wymieniono 2 329 szt. wodomierzy istniejących,
- zainstalowano 179 wodomierzy ogrodowych,
- zlikwidowano 4 ryczałty.

W okresie sprawozdawczym odebrano i oczyszczono 10.115,7 tys. m³ ścieków, tj. o 240,1 m³ (2,3 %) mniej niż w 2008 roku. Ilość odprowadzonych ścieków jest w decydującej mierze uzależniona od wielkości sprzedaży wody, gdyż montaż urządzeń pomiarowych na ścieki to nadal przypadki odosobnione. Urządzenia pomiarowe określające ilość ścieków zainstalowane są na sieciach odprowadzających ścieki z sąsiednich gmin.

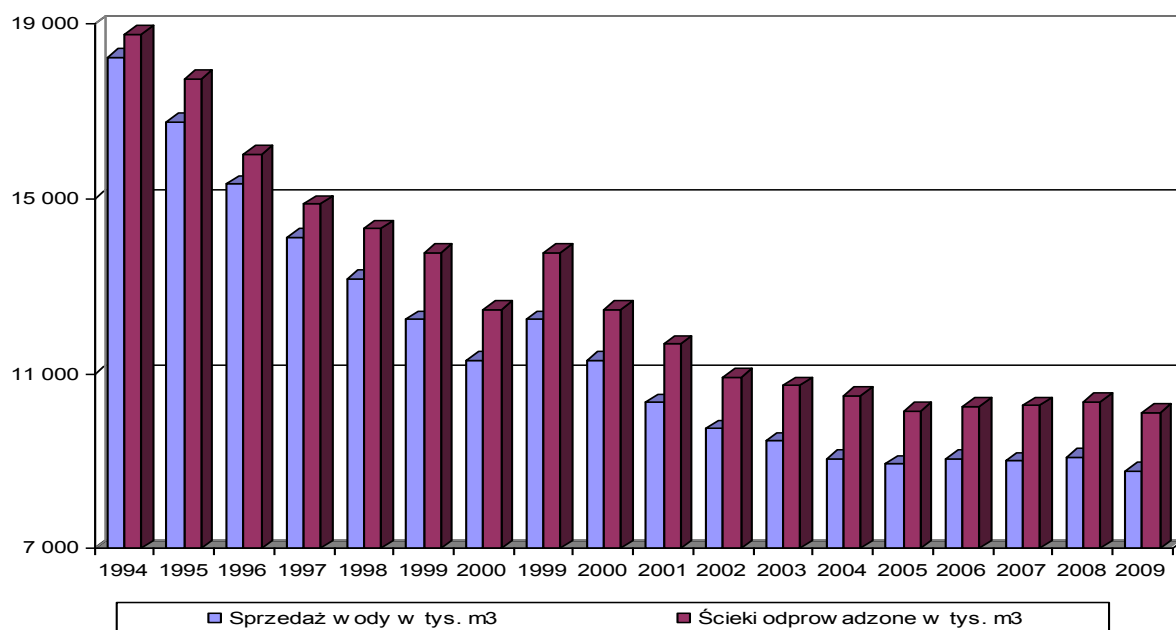
Długość sieci i przyłączy kanalizacji sanitarnej na koniec 2009 roku wyniosła 283,1 km

W ramach działalności konserwacyjno-remontowej służby PWiK usunęły siłami własnymi:

- 7 awarii rurociągów tłocznych kanalizacji sanitarnej,
- 3 awarie sieci grawitacyjnej,
- 289 awarii niedrożności sieci kanalizacyjnych ulicznych.

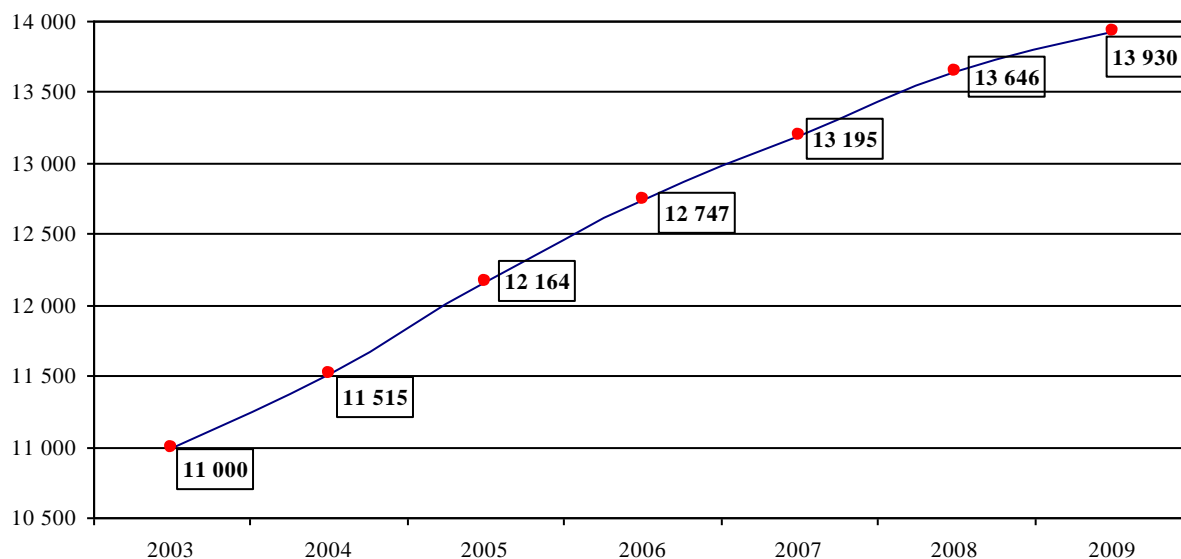
Dokonały przeglądu i czyszczenia ręcznego 524 studni sanitarnych oraz przeglądu stanu technicznego 28 km kanałów kamerą TV przy współpracy z czyszczącym samochodem SCK.

Wykres 1: Sprzedaż wody i odbiór ścieków w latach 1994-2009



Wielkość dostarczanej wody i tym samym odprowadzanych ścieków jest wyznaczana przez odbiorców usług. Spółka nie ma wpływu na zwiększenie ilościowej sprzedaży, gdy zapotrzebowanie odbiorców zostało pokryte w 100 %.

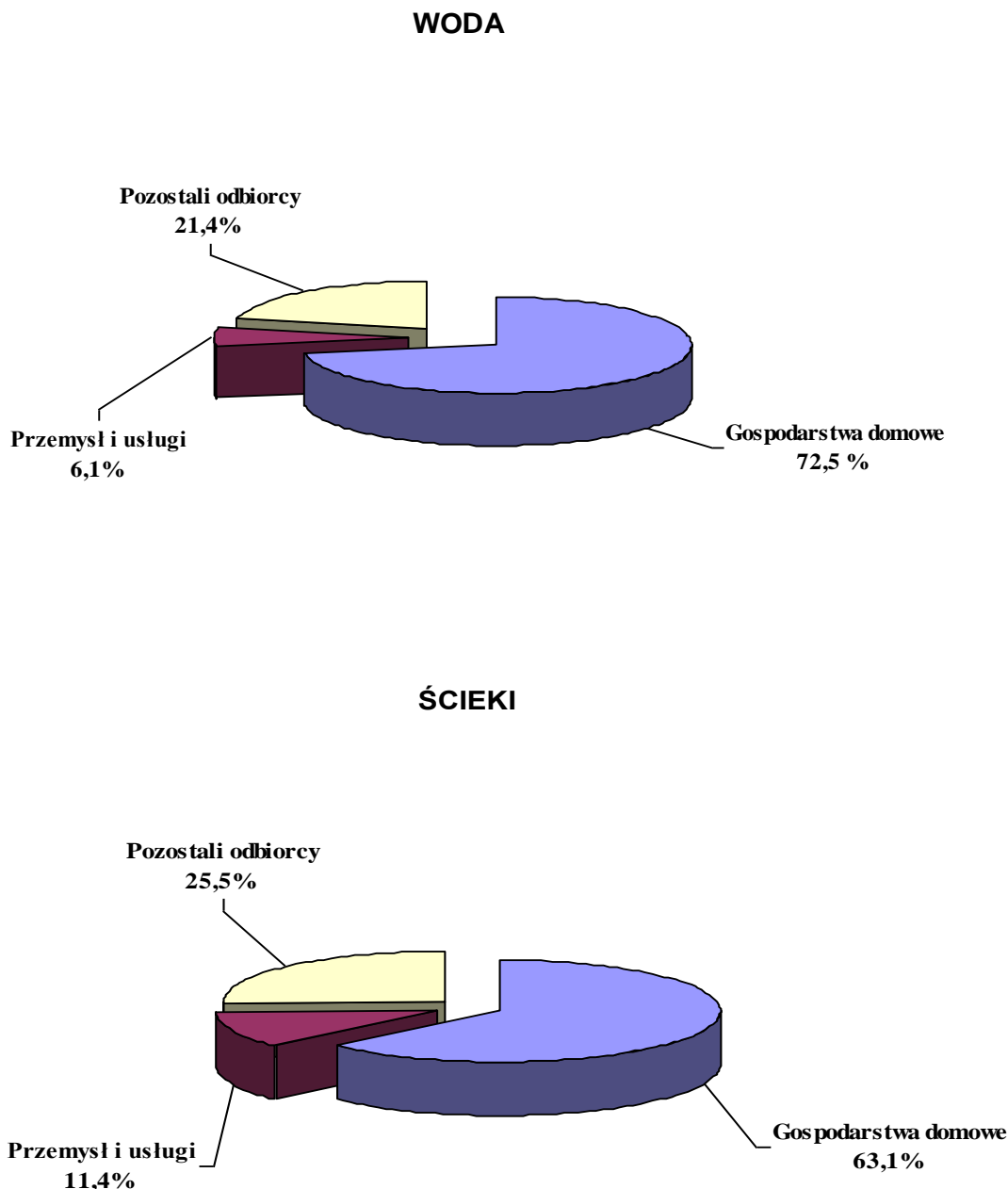
Wykres 3: Liczba odbiorców świadczonych usług



W ciągu ostatnich sześciu lat nastąpił przyrost odbiorców usług wodociagowo-kanalizacyjnych o 26,6 %. Natomiast w 2009 roku liczba odbiorców usług wzrosła o 284 tj. o 2,1 %.

Przychody ze sprzedaży generują klienci z trzech grup odbiorców: gospodarstwa domowe (odbiorcy indywidualni, spółdzielnie i wspólnoty mieszkaniowe), przemysł i usługi oraz pozostali odbiorcy, którymi są m.in. jednostki sfery budżetowej (służba zdrowia, szkolnictwo i inni), prowadzący działalność niezwiązaną z produkcją oraz gminy. Strukturę sprzedaży wody i odbioru ścieków w 2009 roku przedstawia poniższy wykres.

Wykres 2: Struktura sprzedaży wody i odbioru ścieków w 2009 r.



Poza podstawową działalnością polegającą na ujmowaniu, uzdatnianiu i dostarczaniu wody oraz odprowadzaniu i oczyszczaniu ścieków Spółka świadczyła usługi w zakresie robót odpłatnych m.in.:

- 1) usuwanie awarii zewnętrznych instalacji, przyłączy i sieci wodno-kanalizacyjnej, wykonanie przyłączy wodno-kanalizacyjnych na indywidualne zlecenia, remont urządzeń;
- 2) przeglądy i odbiory sieci, przyłączy i obiektów wodno-kanalizacyjnych;
- 3) wykonywanie badań laboratoryjnych.

Laboratorium zakładowe wykonuje badania na potrzeby własne Spółki oraz na zlecenie klientów zewnętrznych.

W 2009 roku Laboratorium Spółki wykonało:

1. Badania mikrobiologiczne wody:
 - pobrano 4.160 próbek na potrzeby PWiK;
 - przyjęto 1.133 próbki do badań od klientów zewnętrznych.Wykonano łącznie 19.835 badań, w tym 4.909 badań w ramach zleceń zewnętrznych.
2. Badania fizykochemiczne wody:
 - pobrano 2.981 próbek na potrzeby PWiK;
 - przyjęto 433 próbki do badań od klientów zewnętrznych.Wykonano łącznie 15.250 badań, w tym: 3.451 badań w ramach zleceń zewnętrznych.
3. Badania fizykochemiczne ścieków i osadów pościekowych:
 - pobrano 620 próbek ścieków na potrzeby PWiK;
 - przyjęto 59 próbek do badań od klientów zewnętrznych.Wykonano łącznie 3.667 badań, w tym 272 badania w ramach zleceń zewnętrznych. Pobrano 1.366 próbek osadów ściekowych na potrzeby PWiK. Wykonano 5.002 badania.

Ponadto Spółka nieodpłatnie wydaje inwestorom warunki techniczne oraz opiniuje dokumentację projektową sieci, przyłączy i obiektów wodno-kanalizacyjnych.

W 2009 roku:

- wydano 448 warunki techniczne,
- uzgodniono 332 dokumentacje projektowe,
- dokonano 199 odbiorów (przeглядów) technicznych.

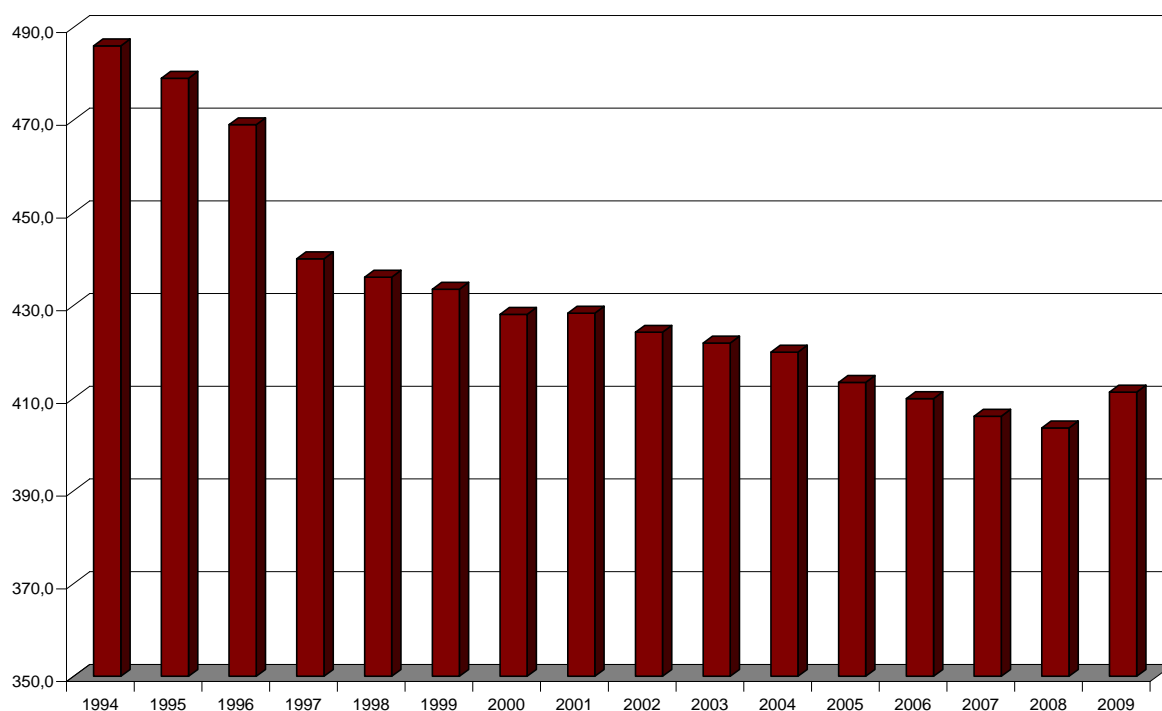
III. Personel i świadczenia socjalne

Największym kapitałem Spółki są pracownicy. Polityka zarządzania zasobami ludzkimi w Spółce opiera się na właściwie zorganizowanej strukturze.

W 2009 roku średnioroczne zatrudnienie w etatach ukształtowało się na poziomie 411,3 i w stosunku do roku 2008 wzrosło o 7,7 et., tj. o 1,91 %.

Na dzień 31.12.2009 r. Spółka zatrudniała ogółem 416 osób.

Wykres 4: Przeciętne zatrudnienie (w etatach) w latach 1994-2009



W okresie obejmującym lata 1994-2008 Spółka przeprowadziła optymalizację zatrudnienia zmniejszając jego poziom o 74,7 etatów (z 486 etatów w roku 1994 do 411,3 etatów w 2009 roku), czyli o 15,4 %

W 2009 roku przyjęto do pracy 24 osoby (16 osób na stanowiska produkcyjnych i 8 osób na stanowiska nieprodukcyjnych), natomiast zwolniono z pracy 14 pracowników, z tego: 12 pracowników na stanowiskach produkcyjnych i 2 pracowników na stanowiskach nieprodukcyjnych.

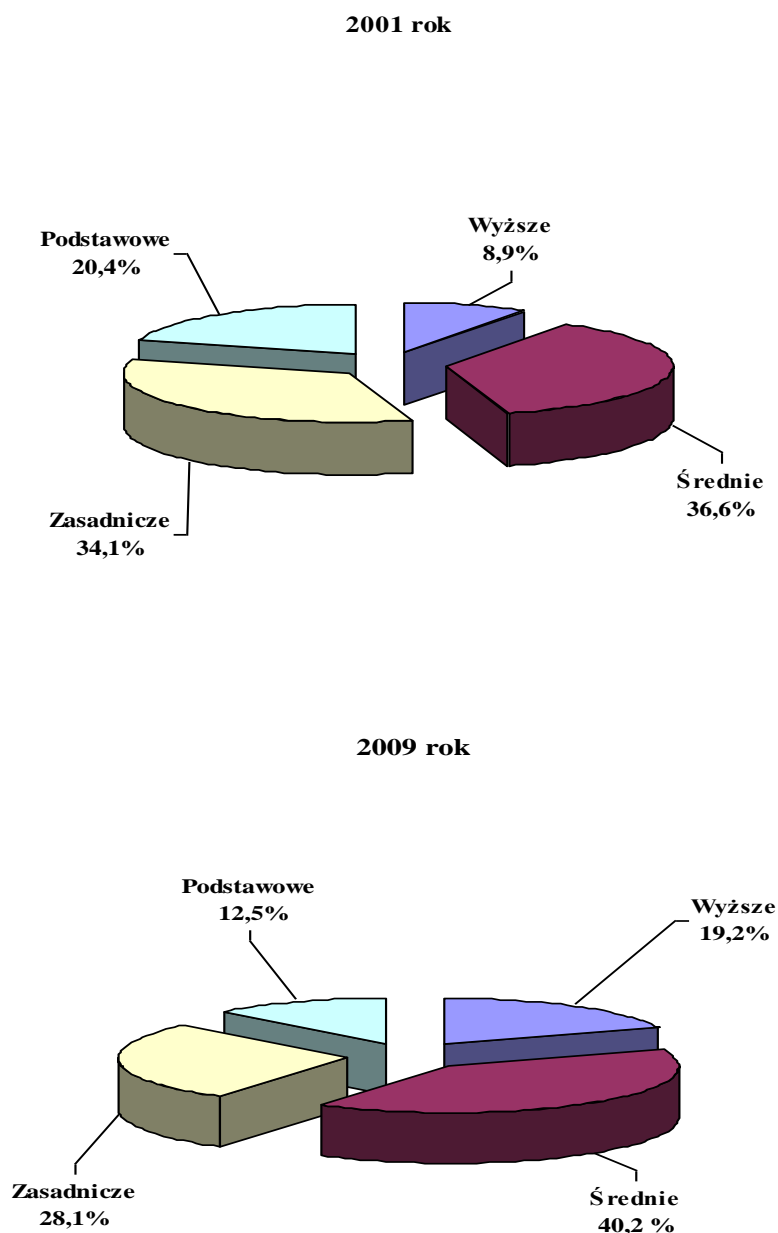
Średni staż pracy pracowników w Spółce wynosi 19 lat. Średni wiek załogi to 47 lat.

W strukturze zatrudnienia, z uwagi na specyfikę działalności Spółki, podobnie jak w latach ubiegłych największy udział 68,3 % stanowili pracownicy z wykształceniem średnim i zasadniczym zawodowym.

Tabela 1: Struktura zatrudnienia wg wykształcenia (w %) w latach 2001-2009

Wykształcenie	2001 r.	2002 r.	2003 r.	2004 r.	2005 r.	2006 r.	2007 r.	2008 r.	2009 r.
Podstawowe	20,4	19,6	19,7	18,0	17,0	16,4	15,0	13,0	12,5
Zasadnicze zawod.	34,1	33,7	33,1	31,5	30,9	30,0	30,6	29,0	28,1
Średnie	36,6	37,5	37,6	38,8	38,4	39,1	38,4	40,1	40,2
Wyższe	8,9	9,2	9,6	11,7	13,7	14,5	16,0	17,9	19,2

Wykres 5: Struktura zatrudnienia wg wykształcenia



W Spółce z roku na rok zauważalna jest tendencja do podnoszenia wykształcenia. Udział pracowników z wyższym wykształceniem wzrósł z 8,9 % w 2001 roku do 19,2 % w 2009 roku. Zarząd Spółki stwarza swoim pracownikom możliwości rozwoju poprzez popieranie różnego rodzaju form kształcenia i doskonalenia. Pracownicy, którzy chcieli kontynuować edukację, mieli zapewnioną formę dopłat. W 2009 roku zgodę na podwyższenie kwalifikacji otrzymało 2 pracowników. Naukę kontynuowało 7 osób.

W 2009 roku zanotowano 9 lekkich wypadków przy pracy, które spowodowały 459 dni niezdolności do pracy. W stosunku do roku 2008, w którym również wydarzyło się 5

lekkich wypadków przy pracy, odnotowano wzrost absencji spowodowanej wypadkami o 278 dni.

Zakładowy Fundusz Świadczeń Socjalnych w 2009 roku został naliczony w wysokości 435,5 tys. zł. Środki z tego funduszu zostały przeznaczone m.in. na dofinansowanie wypoczynku urlopowego organizowanego we własnym zakresie, pomoc materialną, działalność kulturalno-oświatową, sportowo-rekreacyjną oraz organizację wypoczynku w dni wolne od pracy.

IV. Inwestycje

Dział Inwestycji i Remontów planuje, nadzoruje i rozlicza zadania inwestycyjne i remontowe przedsiębiorstwa w zakresie budownictwa inwestycyjnego, realizowane w systemie zleceń.

Wykonawcy robót są pozyskiwani poprzez system przetargów publicznych przeprowadzanych przez Zespół d/s Zamówień Publicznych, a jeśli kwota przeznaczona na zadanie nie przekraczała równowartości 14000 euro bezpośrednio przez Dział Inwestycji i Remontów.

1. Wykonanie inwestycji

Planowane nakłady inwestycyjne w 2009 r. wynosiły ogółem 90 012 tys. zł. w tym:

- zadania inwestycyjne objęte Funduszem Spójności – 71 319 tys. zł;
- pozostałe zadania inwestycyjne nowe i kontynuowane – 15 105 tys. zł;
- zakupy gotowych dóbr inwestycyjnych – 3 588 tys. zł.

Wydatkowano łącznie kwotę 76 041 tys. zł w tym:

- zadania inwestycyjne objęte Funduszem Spójności – 61 387 tys. zł;
- pozostałe zadania inwestycyjne nowe i kontynuowane – 11 579 tys. zł;
- zakupy gotowych dóbr inwestycyjnych – 3 075 tys. zł.

17 zadań zostało zakończonych i przekazanych do eksploatacji w wyniku czego powstały środki trwałe o wartości 5 123 tys. zł. Pozostałe zadania będą kontynuowane w 2010 r. Środki trwałe powstałe z zakupu gotowych dóbr inwestycyjnych stanowią kwotę 3 022 tys. zł.

W wyniku działalności inwestycyjnej w 2009 roku zrealizowano następujące zadania:

1) w zakresie infrastruktury kanalizacyjnej:

- modernizacja (przebudowa) kanalizacji sanitarnej w ul. Murzynowskiego,
- modernizacja (przebudowa) sieci kanalizacji sanitarnej w ul. Gębika,
- modernizacja (przystosowanie) obiektów LKT tj. fermentera oraz zagęszczacza do udrażniania rurociągów technologicznych na oczyszczalni ścieków,
- modernizacja układu pompowego odcieku w stacji zagęszczania osadu na oczyszczalni ścieków,
- budowa sieci kanalizacji sanitarnej w ul. Artyleryjskiej;

2) w zakresie infrastruktury wodociągowej:

- sieć wodociągowa w ul. Bażantowej,
- wymiana przyłączy wodociągowych wg programu ESW,
- opomiarowanie ujęcia wody i przebudowa pompowni II stopnia na Stacji Uzdatniania Wody „Kortowo”,
- wymiana obudowy studni 1A na SUW Kortowo;

- 3) *w zakresie elektryczno-energetycznym:*
- modernizacja zasilania potrzeb własnych 220 V DC w rozdzielni T2 na oczyszczalni ścieków,
 - wykonanie na oczyszczalni ścieków filtra przepięciowego zabezpieczającego sterowniki odpowiedzialne za pracę poszczególnych obiektów przed awariami i uszkodzeniem;
- 4) *w zakresie budownictwa:*
- przebudowa placów i dróg na terenie bazy PWiK,
 - wymiana sieci ciepłej na bazie PWiK;
- 5) *w zakresie ochrony obiektów:*
- modernizacja i rozbudowa systemu telewizji użytkowej i dozorowej CCTV ul. Oficerska;
- 6) *w zakresie ochrony przyrody:*
- strefę zadrzewienia na oczyszczalni ścieków.

2. Zakupy inwestycyjne

Wartość zrealizowanych zakupów za 2009 r. stanowiła kwotę 3 075 tys. zł, w tym:

- zakupiono zestawy komputerowe i oprogramowanie – 240 tys. zł;
- odtworzono środki trwałe, urządzenia, sprzęt i narzędzia – 636 tys. zł;
- zakupiono środki transportu – 2 199 tys. zł;

Nie zrealizowano zakupu samochodu specjalistycznego z odzyskiem wody ze względu na opóźnienia w ogłoszeniu konkursu przez Urząd Marszałkowski.

3. Wykonanie zadań remontowych w systemie zleciowym

W systemie zleciowym wykonano remonty w robotach budowlano-montażowych o wartości 561 tys. zł. przy planie 550 tys. zł.

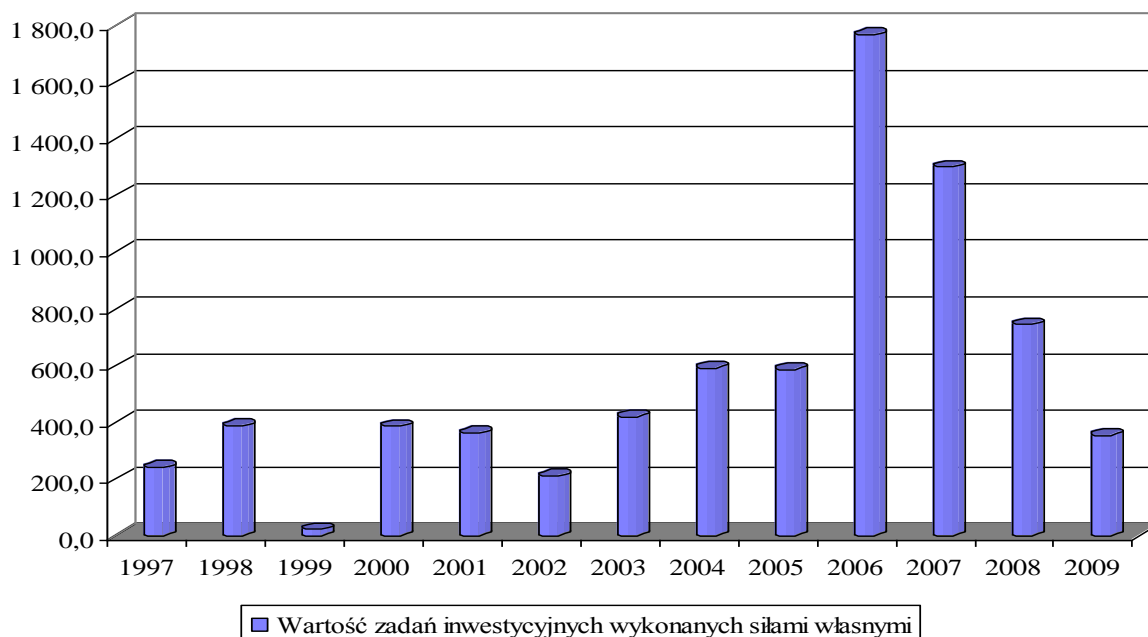
Wykonano planowany zakres remontów tj.:

- naprawę komina murowanego na bazie PWiK,
- remont kopuły ZKF-2 na oczyszczalni ścieków,
- remont placów i dróg na bazie PWiK,
- remont rurociągu tłoczego z przepompowni ścieków P-10.

Nie wykonano remontu przyłączy kanalizacji sanitarnej w ul. Leyka i ul. Jaroszyka ze względu na brak zgód właścicieli na wejście na ich teren.

W 2009 roku, podobnie jak w latach ubiegłych, Spółka kontynuowała działania zmierzające do obniżenia kosztów działalności operacyjnej poprzez realizację inwestycji systemem gospodarczym na kwotę 352,9 tys. zł.

Wykres 6: Wartość zadań inwestycyjnych (w tys. zł) zrealizowanych siłami własnymi w latach 1997-2009



V. Ochrona środowiska

Jakość ścieków oczyszczonych odprowadzanych z Miejskiej Oczyszczalni Ścieków „Łyna” w Olsztynie do odbiornika określona jest w decyzji pozwoleniu wodnoprawnym na odprowadzenie wydanej przez Wojewodę Warmińsko-Mazurskiego w dniu 06.12.2004 r. znak: Ś.I.AM-6811/8/2004 obowiązującej do 31.12.2015 r.

Zgodnie z warunkami określonymi w decyzji wykonano 24 analizy ścieków surowych i oczyszczonych pobieranych w cyklu dobowym i w sposób proporcjonalny do przepływu.

Analizy wykazały, że procent redukcji zanieczyszczeń w ściekach odprowadzanych do odbiornika po oczyszczeniu wynosił odpowiednio:

- ChZT – procent redukcji zmierzony 95 podczas kiedy procent redukcji wymagany decyzją wynosi 75,
- BZT₅ – procent redukcji zmierzony 99 podczas kiedy procent redukcji wymagany decyzją wynosi 90,
- Zawiesina ogólna – procent redukcji zmierzony 98 podczas kiedy procent redukcji wymagany decyzją wynosi 90,
- Fosfor ogólny – procent redukcji zmierzony 95 podczas kiedy procent redukcji wymagany decyzją wynosi 90,
- Azot ogólny – procent redukcji zmierzony 82 podczas kiedy procent redukcji wymagany decyzją wynosi 85. Przekroczenie wyniku z bardzo dużych zawartości związków azotu w ściekach surowych dopływających do oczyszczalni. Spółka podjęła działania naprawcze zlecając inż. Krzysztofowi Gójskiemu opracowanie Koncepcji Usprawnienia Procesów Technologicznych na oczyszczalni ścieków „Łyna” w Olsztynie.

Za gospodarcze korzystanie ze środowiska w roku 2009 Spółka wniosła do Urzędu Marszałkowskiego kwotę 1 150,7 tys. zł, co w stosunku do roku 2008 dało wzrost o 94,9

tys. zł. Wzrost spowodowany był tym, że w roku 2009 wystąpiło zjawisko puchnięcia osadu czynnego w oczyszczalni i związane z tym okresowe podniesienie ładunku zanieczyszczeń zawartych w ściekach oczyszczonych odprowadzanych do odbiornika, a co za tym idzie także wyższych opłat za gospodarcze korzystanie ze środowiska.

W zakresie ilości odprowadzanych ścieków warunki decyzji są dotrzymane, bo dopuszczalna dobowo ilość ścieków odprowadzanych z oczyszczalni do rzeki określona jest na poziomie $Q_{\text{sr.}} = 60\,000\text{ m}^3/\text{d}$ podczas kiedy w 2009 roku odprowadzono średnio $Q_d = 32\,099\text{ m}^3/\text{d}$.

Z tytułu emisji zanieczyszczeń do powietrza Spółka wniosła do Urzędu Marszałkowskiego kwotę 6 035 zł. Jest to kwota większa o 44 zł od kwoty zeszłorocznej. Program ochrony środowiska występujący w branży wod.-kan. obejmuje swoim zasięgiem również zagadnienia poboczne towarzyszące procesom produkcyjnym i usługowym, skupiające się najczęściej w sferze gospodarki odpadowej.

W ramach gospodarowania różnymi wytwarzanymi przez siebie odpadami, PWiK Sp. z o.o. w Olsztynie zgodnie z posiadaną decyzją prowadzi ścisłą ewidencję powstających odpadów. Selektywnie je magazynuje, a następnie przekazuje uprawnionym firmom specjalistycznym do odzysku lub unieszkodliwiania. W sumie w latach 2007, 2008 i 2009 wytworzono w ten sposób odpowiednio 35.930, 48.240 i 24.916 Mg (ton) ogólnej ilości wszystkich rodzajów odpadów, z czego: 4,6; 6,8 i 5,8 Mg (ton) stanowiły odpady niebezpieczne.

Największe ilości odpadów, powstające w wyniku prowadzonej przez firmę działalności, to ustabilizowane komunalne osady ściekowe zaliczane do odpadów nie niebezpiecznych. Ich produkcja w latach 2007, 2008 i 2009 wynosiła odpowiednio: 33.854, 47.583 i 22.876 Mg. Pomimo korzystnego stanu sanitarnego i spełniającego normy składu chemicznego są to odpady bardzo uciążliwe, gdyż z uwagi na olbrzymie objętości i szereg obwarowań prawno-środowiskowych ich przyrodnicze zagospodarowanie wciąż spotyka się z dużymi utrudnieniami. Utrwaloną w ostatnich latach formą odzysku jest przekazywanie osadów firmom wyłonionym w organizowanych przetargach, w celu przetworzenia na nawóz organiczny w procesie mieszania z dodatkami strukturalnymi i kompostowania. Jest to jednak bardzo kosztowne przedsięwzięcie, a wyekspediowanie pokaźnych mas osadu poza oczyszczalnię jest organizacyjnie i logistycznie uciążliwe. W latach 2007, 2008 i 2009 zagospodarowano w ten sposób odpowiednio 24.290, 25.991 i 29.999 Mg nagromadzonych wcześniej osadów.

Obecnie na terenie oczyszczalni ścieków w Olsztynie odbywa się rozruch nowowytbudowanej suszarni i spalarni osadów, która pozwoli na unieszkodliwienie osadu do postaci popiołów i pyłów. Ich ilość będzie nieporównywalnie mniejsza od osadu usuwanego obecnie z terenu oczyszczalni.

Odrębnymi procedurami (inwentaryzacje, harmonogramy likwidacji, sprawozdania) objęte są odpady niebezpieczne takie jak azbest i polichlorowane bifenyle (PCB).

Zgodnie z wymogami „Prawa ochrony środowiska” wykorzystywanie azbestu lub wyrobów zawierających azbest dopuszcza się nie dłużej niż do końca 2032 roku. Najwięcej tego typu wyrobów eksploatowanych przez PWiK tkwi w gruncie w postaci rur wodociągowych azbestocementowych, służących do realizacji dostawy wody odbiorcom usług. W latach 2004–2007 wyłączono z eksploatacji w sumie aż 6.161,15 mb rur wodociągowych azbestocementowych, a do likwidacji pozostaje obecnie 381,20 mb rur AC co stanowi ok. 6 % zainwentaryzowanej sieci zbudowanej z azbestocementu. Sieci wodociągowe wykonane z azbestocementu nie stwarzają zagrożenia zdrowia odbiorców, jeśli ich konstrukcja nie uległa naruszeniu. Ponieważ ułożone są w terenie miejskim, najczęściej są dodatkowo izolowane od wpływów otoczenia utwardzoną nawierzchnią ulic. Przy wydobywaniu z ziemi takich rur musiałoby dojść do ich skruszenia a to z kolei spowodowałoby realne zagrożenie dla otoczenia (pylenie azbestu).

Opracowany przez PWiK Sp. z o.o. w Olsztynie, bezpieczny dla środowiska sposób postępowania z rurami azbestocementowymi przy wyłączeniu ich z eksploatacji, został zaakceptowany i uzgodniony z Wydziałem Ochrony Środowiska UM w Olsztynie.

Obejmuje on następujące metody wymiany sieci wodociągowych:

- 1) metody bezwykopowe, takie jak „cracking”, „relining”, „przewiert sterowany” (najczęściej wiąże się one z rozerwaniem rur AC i pozostawieniem w gruncie),
- 2) równoległe ułożenie nowej sieci w wykopie otwartym (nieczynne rury AC najczęściej pozostają w gruncie w stanie nienaruszonym), pod warunkiem odpowiedniego zainwentaryzowania pozostałości odcinków rur AC.

Wewnętrzny harmonogram wymiany sieci wodociągowej zawierającej azbest, sporządzony przez Dział Sieci Wodociągowej przewiduje eksploatację tych wyrobów maksymalnie do końca 2024 r.

W marginalnym zakresie wyroby azbestocementowe wbudowane są w niektóre studnie głębinowe służące do poboru wody – filtry z rur AC (w 3 studniach zainwentaryzowano łącznie 101 mb rur filtracyjnych Ø 250 mm AC). Zaprzestanie użytkowania tych wyrobów będzie następować sukcesywnie w miarę naturalnego „starzenia się” studni, prowadzącego do wyłączenia ich z eksploatacji. Polegać to będzie na odpowiednim zabezpieczeniu rurażu studni (np. trwałym zaślepieniu) i pozostawieniu go w gruncie.

Do czasu zaprzestania eksploatacji studni wykonywana będzie, zgodnie z przepisami, okresowa ocena stanu i możliwości bezpiecznego użytkowania wchodzących w ich skład wyrobów zawierających azbest (maksymalny okres użytkowania do końca 2032 r.).

Z kolei wykorzystywanie PCB dopuszczone jest ustawą „Prawo ochrony środowiska” nie dłużej niż do 30 czerwca 2010 roku. Na podstawie harmonogramu likwidacji na lata 2003-2010 opracowanego w PWiK Sp. z o.o. w Olsztynie, wszystkie zainwentaryzowane dotychczas kondensatory zawierające PCB zostały przekazane do utylizacji specjalistycznej firmie zewnętrznej (w sumie na koniec 2009 r. przekazano uprawnionej do tego firmie 105 szt. wytypowanych „skażonych” kondensatorów).

Weześniej, w 2008 roku zakończono badanie na obecność PCB ostatniej partii niepewnych transformatorów (łącznie przetestowano 22 szt. tych urządzeń), a do sprawdzenia w terminie ustawowym pozostaje jeszcze 5 szt. wyłączników olejowych spośród wszystkich 25 szt. podejrzewanych o obecność PCB.

VI. Szczególne zdarzenia

Najważniejsze zdarzenia mające wpływ na działalność i wyniki finansowe Spółki w 2009 roku:

1. Spółka współfinansuje projekt „Gospodarka wodno-ściekowa w Olsztynie”, który uzyskał dofinansowanie z Unii Europejskiej. Beneficjentem przedsięwzięcia i podmiotem odpowiedzialnym za realizację Projektu jest Miasto Olsztyn. Stan zaawansowania robót dla poszczególnych kontraktów realizowanych w ramach projektu na dzień 31.12.2009 r. przedstawia się następująco:
 - 1) Kontrakt Nr 01 II faza - Zaprojektowanie i wykonanie spalarni i suszarni osadów– 89 %;
 - 2) Kontrakt Nr 02A II faza (02A/1) - Budowa i modernizacja systemu kanalizacji sanitarnej i deszczowej oraz rozbudowa sieci wodociągowej w Olsztynie część I Zamówienie częściowe nr 1, obejmujący zadania: przebudowa odcinka sieci kanalizacji sanitarnej w ul. Lubelskiej, renowacja kolektora E3 wzdłuż ul. Warszawskiej do ul. Gałczyńskiego – 100 %;
 - 3) Kontrakt Nr 02A II faza (02A/2) - Budowa i modernizacja systemu kanalizacji sanitarnej i deszczowej oraz rozbudowa sieci wodociągowej w Olsztynie część I Zamówienie częściowe nr 2, obejmujący zadania: przewód wodociągowy DN 200 w

po bliziu supermarketu Real do skrzyzowania ul. Tuwima z ul. Wawrzyczka, odcinek magistrali wodociagowej w ul. Jarockiej od ul. Pomorskiej do ul. Wilczyńskiego, odcinek magistrali wodociagowej w ul. Witosa od ul. Kanta do ul. Janowicza oraz przewód wodociagowy łączący przewód w ul. Wachowskiego z magistralą w ul. Wilczyńskiego - 79 %;

- 4) Kontrakt Nr 03A II faza (03A/3) - Budowa i modernizacja systemu kanalizacji sanitarnej i deszczowej oraz rozbudowa sieci wodociagowej wraz z budową urządzeń do podczyszczania wód deszczowych na wylotach do Łyny część II Zamówienie częściowe Nr 3, obejmujący zadania: budowa kanalizacji sanitarnej na ul. Partyzantów na odcinku od ul. 1-go Maja do Ronda Bema, budowa systemu kanalizacji sanitarnej w Gutkowie, magistrala wodociagowa od SUW Kortowo do ul. Wilczyńskiego, magistrala wodociagowa od skrzyzowania ul. Witosa i Jarockiej do południowej części miasta i gminy Stawiguda – 67 %;
 - 5) Kontrakt Nr 04A (04A/1) - Budowa systemu kanalizacji sanitarnej oraz rozbudowa sieci wodociagowej część III Zamówienie częściowe Nr 1, obejmujący zadania: system kanalizacji od przepompowni PX wzdłuż wschodniej granicy miasta, południowego brzegu Jeziora Skanda i przepompowni PX i system kanalizacji wzdłuż wschodniej granicy miasta i wschodniego brzegu Jeziora Track do punktu K3 na kolektorze K, budowa magistrali wodociagowej od ul. Pstrowskiego wzdłuż Jeziora Skanda i ul. Plażowej do ul. Piłsudskiego – 19 %;
 - 6) Kontrakt Nr 04A (04A/2) - Budowa systemu kanalizacji sanitarnej oraz rozbudowa sieci wodociagowej część III Zamówienie częściowe Nr 2, obejmujący zadanie odcinek w projektowanej ul. Nowogrunwaldzkiej od skrzyzowania ul. Jagiellończyka z ul. Stara Warszawska do przepompowni P-3 – 10%;
 - 7) Kontrakt Nr 04A (04A/3) - Budowa systemu kanalizacji sanitarnej oraz rozbudowa sieci wodociagowej część III Zamówienie częściowe Nr 3, obejmujący zadania: budowa kanalizacji od przepompowni P-1 wzdłuż ul. Towarowej do Jeziora Track, wzdłuż Jeziora Track do punktu K3 na kolektorze K, przewód wodociagowy od ul. Gębika do projektowanego systemu do Bartąga, magistrala wodociagowa od SUW Zachód do Likus – 41%;
 - 8) Kontrakt Nr 04B - Rozbudowa sieci wodociagowej w Olsztynie część IV, obejmująca zadanie odcinek rurociągu tranzytowego od SUW Zachód do zbiorników na SUW Jaroty – 76%;
 - 9) Kontrakt Nr 05 II faza - Modernizacja SUW Zachód – 61%.
- Ostateczny termin zakończenia realizacji projektu wyznaczony jest na 31.12.2010 roku.
2. W listopadzie 2009 roku Spółka wraz z Gminą Olsztyn złożyła wniosek o dofinansowanie z Programu Operacyjnego Infrastruktura i Środowisko przedsięwzięcia pn. „Uporządkowanie gospodarki wodno-ściekowej w Gminie Olsztyn”. Do zakresu Projektu wchodzi sześć zadań inwestycyjnych, przewidzianych do realizacji przez Spółkę:
 - przebudowa przepompowni ścieków P-1 przy ul. Towarowej,
 - budowa rurociągu w ul. Sprzętowej do przepompowni ścieków P-1,
 - budowa kolektora kanalizacji sanitarnej z przebudową kolektora grawitacyjnego od ul. Wilczyńskiego do ul. Andersa,
 - przebudowa przepompowni ścieków P-10 w Kieźlinach,
 - przebudowa Stacji Uzdatniania Wody „Karolin”,
 - zwrot nakładów poniesionych na zadanie dot. przebudowy kanalizacji sanitarnej przy ul. Murzynowskiego.Planowany termin rozpatrzenia wniosku to koniec marca 2010.
 3. W wyniku zbycia praw majątkowych, wynikających ze świadectw pochodzenia energii wytworzonej w odnawialnych źródłach - elektrowni biogazowej o nazwie Miejska Oczyszczalnia Ścieków „Łyna” w Olsztynie, wytwarzającej energię elektryczną przy wykorzystaniu biogazu uzyskanego w procesie fermentacji osadów - w 2009 roku Spółka

osiągnęła przychody w kwocie 646.767 złotych oraz wytworzono energię na kwotę 1.097 tys. zł.

4. W 2009 roku Przedsiębiorstwo uzyskało zwrot nadpłaty opłat za wieczyste użytkowanie gruntów w latach 2008-2009 w kwocie 293,1 tys. zł. Nadpłata wynika z ustalenia nowej wysokości opłat rocznych za użytkowanie wieczyste obowiązującej od 1 stycznia 2008 r. uzgodnionej w drodze ugody i potwierdzonej postanowieniami o zatwierdzeniu ugody przez Samorządowe Kolegium Odwoławcze w dniu 28 października 2009 roku.
5. W 2009 roku Spółka utworzyła, zgodnie z art. 39 ustawy z dnia 29 września 1994 r. o rachunkowości, rezerwę na świadczenia pracownicze tj. nagrody jubileuszowe, odprawy emerytalne i rentowe na lata 2010-2012 w kwocie 2.647,2 tys. zł.
6. Z dniem 21 grudnia 2009 r. wdrożono w Laboratorium Spółki system zarządzania jakością, zgodny z normą PN-EN ISO/IEC 17025:2005 i uzyskano certyfikat akredytacji AB 1128 wydany przez Polskie Centrum Akredytacji, Oznacza to, że spełnione zostały przez Laboratorium wymagania dotyczące kompetencji technicznych i systemu zarządzania, konieczne do zapewnienia wiarygodnych technicznie wyników badań (28 procedur). Potwierdzono, że Laboratorium wykonuje badania profesjonalnie, zapewniając w ten sposób realizację wymagań klientów, wymagań ustawowych i przepisów. Pozwoli to na zbudowanie i utrzymanie opinii rzetelnego i godnego zaufania partnera dla klientów i wszystkich zainteresowanych współpracą z Laboratorium. Certyfikat akredytacji jest ważny do 20 grudnia 2013 roku. W 2010 roku przewidziany jest audyt nadzorujący wdrożony system.
7. Realizując obowiązki nałożone przez Ustawę z dnia 7 czerwca 2001r. o zbiorowym zaopatrzeniu w wodę i zbiorowym odprowadzaniu ścieków (Dz. U. z 2006 r. Nr 123, poz. 858) Spółka w 2009 roku zlikwidowała 4 ryczałty w wyniku montażu wodomierzy głównych. Ryczałtowo rozliczanych jest jeszcze 0,21 % odbiorców usług wodociągowo-kanalizacyjnych.
8. W 2009 roku przeprowadzono cztery audyty wewnętrzne, w których oceniono funkcjonowanie Zintegrowanego Systemu Zarządzania Jakością, Środowiskiem i BHP wg PN-ISO 9001:2000; PN-ISO 14001 oraz PN-N 18001, wdrożonego w Spółce w 2003 roku. Jednostka certyfikująca TÜV NORD Polska przeprowadziła na przełomie czerwca i lipca audyt nadzoru funkcjonowania systemu. Celem audytu było potwierdzenie zgodności systemu zarządzania z wymaganiami norm w celu utrzymania certyfikatu. Podczas audytu nie stwierdzono żadnych niezgodności. Zintegrowany System Zarządzania w Spółce jest ciągle doskonalony.
9. Rada Miasta Olsztyn Uchwałą Nr LIII/613/09 z dnia 25 listopada 2009 roku zatwierdziła taryfy dla zbiorowego zaopatrzenia w wodę i zbiorowego odprowadzania ścieków na terenie Gminy Miejskiej Olsztyn na 2010 rok, które gwarantują Spółce przychody na poziomie umożliwiającym pokrycie kosztów eksploatacji i utrzymania.
10. Z dniem 1 stycznia 2010 roku utworzono Dział Logistyki w wyniku połączenia Działu Transportu z Działem Zaopatrzenia i Gospodarki Materiałowej.
11. 4 grudnia 2009 roku Kapituła Programu „Przedsiębiorstwo Fair Play” przyznała Spółce nagrodę Fair Play.

VII. Przychody i koszty uzyskania Spółki

Podstawą działalności Spółki był uchwalony na 2009 rok plan techniczno-ekonomiczny zakładający przychody w kwocie 64 949,2 tys. zł. Za 2009 rok uzyskano przychody ogółem w kwocie 65 802,7 tys. zł, co stanowi 101,3 % planu. Ich głównym źródłem była dostawa wody i odbiór ścieków na kwotę 60 345,3 tys. zł, co stanowi 91,7 % całości przychodów.

Przychody z działalności pozostałej, obejmujące roboty odpłatne i działalność pomocniczą wyniosły 1 654,8 tys. zł i stanowiły 2,5 % całości przychodów.

Inne źródła przychodów to:

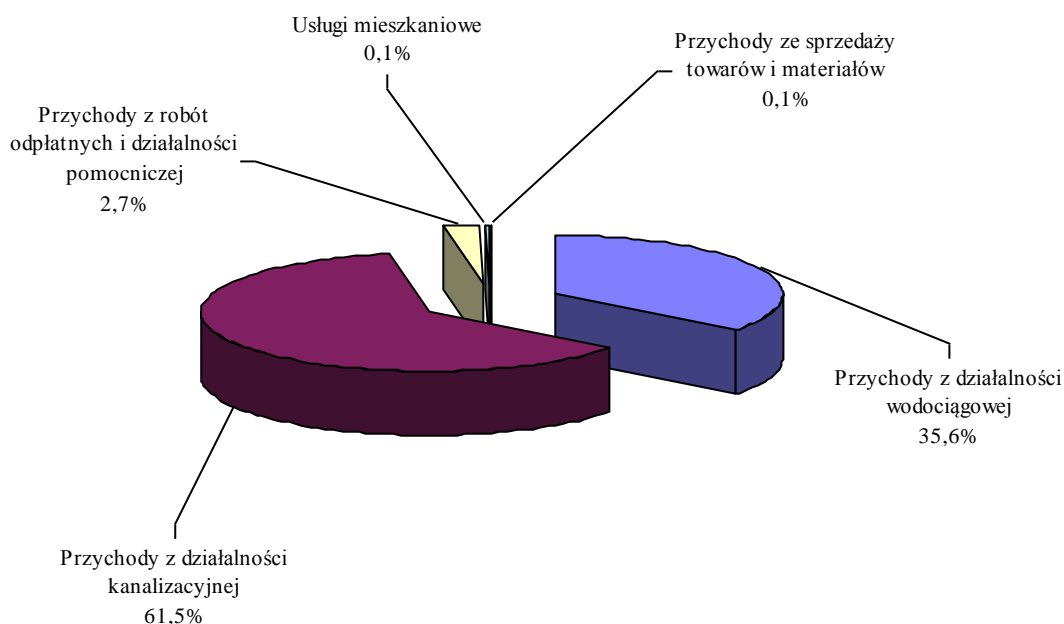
- sprzedaż materiałów - 68,0 tys. zł (0,1 % całości przychodów),
- pozostałe przychody operacyjne - 3 129,0 tys. zł (4,8 %),
- przychody finansowe - 547,8 tys. zł (0,8 %),
- przychody z usług mieszkaniowych - 57,8 tys. zł (0,1 %).

Sprzedaż materiałów prowadzono głównie pod kątem upłynnienia zbędnych zapasów magazynowych.

Na pozostałe przychody operacyjne składają się przede wszystkim otrzymana od Firmy Budimex-Dromex kara za nieterminowe wykonanie kontraktu 2000/PL/P/PE/014-01 w kwocie 1 535,1 tys. zł oraz ujęte w przychodach - równolegle do odpisów amortyzacyjnych – wykorzystane środki pozyskane na modernizację Stacji Uzdatniania Wody „Karolin” z Zintegrowanego Programu Rozwoju Regionalnego (ZPORR) i pożyczki z NFOŚiGW oraz nabyte prawo wieczystego użytkowania gruntów (567,2 tys. zł). Ponadto m.in. zmniejszenie odpisów aktualizujących należności (190,6 tys. zł) oraz koszty sądowe (36,5 tys. zł).

Przychody finansowe to przede wszystkim otrzymane odsetki od środków pieniężnych ulokowanych na rachunkach bankowych w kwocie 274 tys. zł oraz odsetki od należności nie zapłaconych w terminie w kwocie 196,8 tys. zł

Struktura sprzedaży podstawowej i pozostałej PWiK Spółka z o.o. w Olsztynie w 2009 roku



VIII. Sytuacja majątkowa Spółki

Aktywa Spółki na dzień 31.12.2009 r. wyniosły 242 399,1 tys. zł i zwiększyły się w stosunku do stanu na początku roku o 53,0 %, tj. o 83 993,9 tys. zł. W okresie sprawozdawczym nastąpił wzrost aktywów trwałych o 64 573,3 tys. zł, czyli o 44,8 % i wzrost wartości aktywów obrotowych o 19 420,6 tys. zł, tj. o 135,9 %.

W ogólnej strukturze aktywów Spółki zdecydowanie przeważały aktywa trwałe. Ich udział spadł z 91,0 % na początku roku do 86,1 % na koniec 2009 r. W tym samym czasie

udział środków obrotowych w strukturze aktywów wzrósł z 9,0 do 13,9 %. W aktywach trwałych w okresie sprawozdawczym nastąpił wzrost rzeczowych aktywów trwałych o 63 999,8 tys. zł, tj. o 44,7 %, długoterminowych rozliczeń międzyokresowych o 438,1 tys. zł (66,3 %) oraz wartości niematerialnych i prawnych o 135,4 tys. zł. W aktywach obrotowych zwiększyły się przede wszystkim inwestycje krótkoterminowe o 14 831,7 tys. zł, tj. o 270,4 % - w związku z wykorzystywaniem pożyczki zaciągniętej na realizację projektu „Gospodarka wodno-ściekowa w Olsztynie”, należności krótkoterminowe o 3 018,0 tys. zł (o 39,8 %), krótkoterminowe rozliczenia międzyokresowe o 1 552,3 tys. zł, (o 448,8 %) oraz zapasy o 18,6 tys. zł.

Utrzymanie zapasów materiałów na odpowiednim poziomie konieczne jest dla sprawnego usuwania awarii, a tym samym zapewnienia prawidłowego funkcjonowania Przedsiębiorstwa. Przede wszystkim są to części zapasowe urządzeń i sieci stanowiących system wodno-kanalizacyjny miasta. Charakterystyczną ich cechą jest niski współczynnik ich rotacji. W celu uniknięcia zapasów nadmiernych służby eksploatacyjne opracowały normatywy zapasów, które są aktualizowane na podstawie analiz awarii itp. Nowe technologie i materiały powodują konieczność rozszerzenia asortymentu zapasów normatywnych, a co za tym idzie wzrostu ich wartości. Dlatego też utrzymanie wartości na stałym poziomie wymaga ciągłej analizy ich obrotu.

Po stronie pasywów nastąpił wzrost przede wszystkim zobowiązań i rezerw na zobowiązania o 81 212,2 tys. zł, na co złożyło się: zwiększenie zobowiązań długoterminowych o 58 348,7 tys. zł z tytułu zaciągniętej pożyczki z NFOŚiGW, rozliczeń międzyokresowych przychodów o 10 548,9 tys. zł, (tj. o 58,8 %), zobowiązań krótkoterminowych o 9 664,0 tys. zł (o 150,7 %), rezerw na zobowiązania w związku z utworzeniem rezerwy na świadczenia pracownicze o 2 647,2 tys. zł.

Na koniec 2009 roku aktywa Spółki w 56,3 % sfinansowane były kapitałami własnymi i w 43,7 % zobowiązaniami.

IX. Sytuacja finansowa Spółki

Za 2009 r. działalność Spółki zamknęła się zyskiem netto w kwocie 2 636,9 tys. zł. W stosunku do założeń planowych wynik finansowy netto poprawiono o 1 552,1 tys. zł. Jest to wynikiem otrzymania od firmy Budimex-Dromex kary za nieterminowe wykonanie kontraktu, korzystnego lokowania wolnej gotówki oraz sprzedaży praw majątkowych pochodzących ze świadectw pochodzenia energii wytworzonej w odnawialnych źródłach.

W badanym okresie wskaźniki płynności bieżący, szybki i płynności gotówkowej ukształtowały się na zadawalającym poziomie z punktu widzenia zdolności do pokrywania zobowiązań pomimo, że w stosunku do roku poprzedniego, poza wskaźnikiem płynności gotówkowej, uległy one nieznacznemu pogorszeniu. Spółka nie była zagrożona utratą zdolności do wywiązywania się z bieżących zobowiązań.

W analizowanym okresie średni stan należności z tytułu dostaw i usług wynosił 4 464,1 tys. zł. Okres windykacji należności od odbiorców z tytułu dostaw i usług nieznacznie się wydłużył (z 25 dni w 2008 roku do 26 dni w 2009 roku). Należy zaznaczyć, że Spółka minimalizuje ryzyko nieściągalności należności poprzez ich ścisłe monitorowanie.

Średni stan zobowiązań krótkoterminowych z tytułu dostaw i usług wynosił 1 405,9 tys. zł. Cykl płatności zobowiązań krótkoterminowych wynosił 5 dni i nie uległ zmianie w stosunku do 2008 roku.

Wskaźnik ogólnego zadłużenia Spółki (udział całości zobowiązań, czyli tych długoterminowych i krótkoterminowych w aktywach firmy) wzrósł z 15,57 % w 2008 roku do 43,68 % w 2009 roku. Oznacza to, że w badanym okresie Przedsiębiorstwo prawie trzykrotnie zwiększyło udział kapitałów obcych w finansowaniu majątku.